



## **BOF-2100**

**93410198**

<b>UA</b> Фрезер електричний.....	7
Умови гарантії.....	14

1



220-240 V  
50-60 Hz



2100  
W



8000-  
23000  
min<sup>-1</sup>



8 / 12  
mm

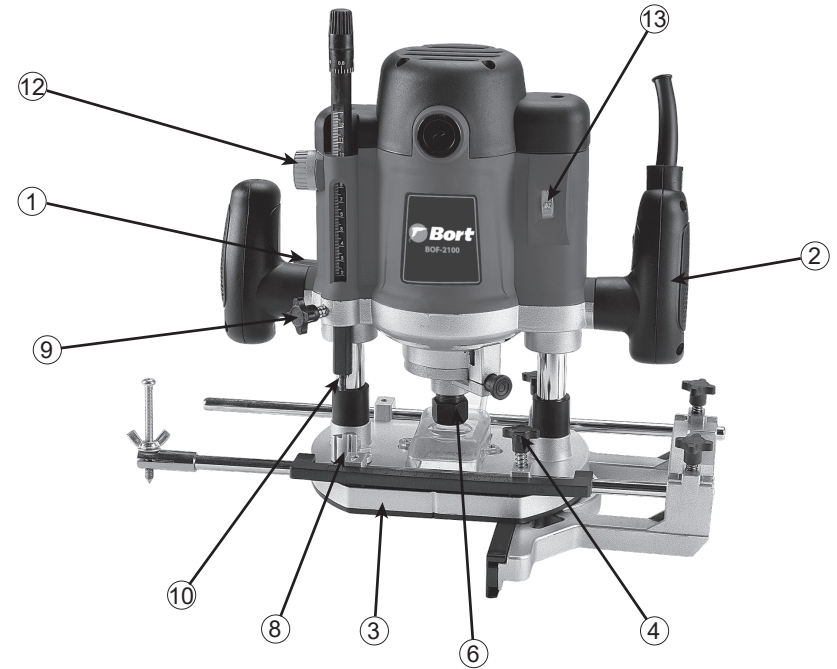


60  
mm

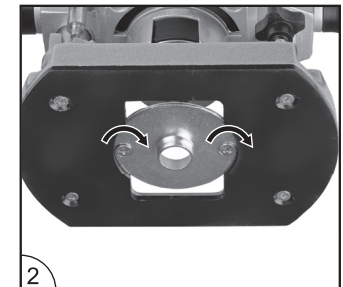
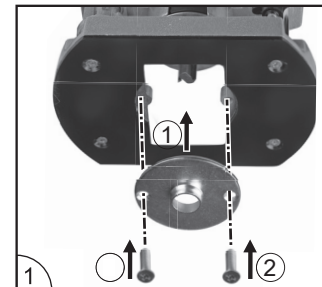
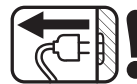


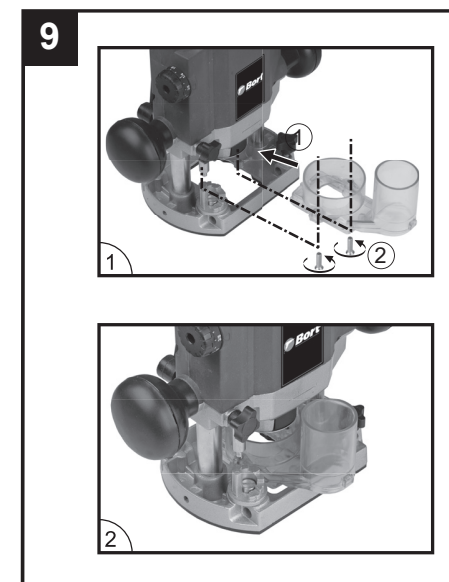
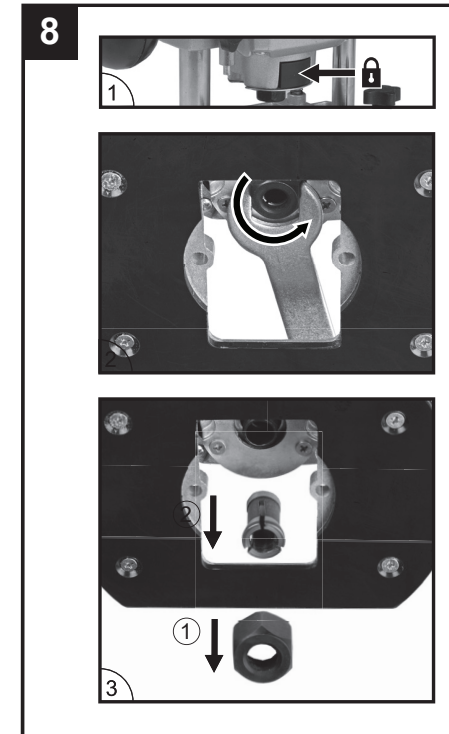
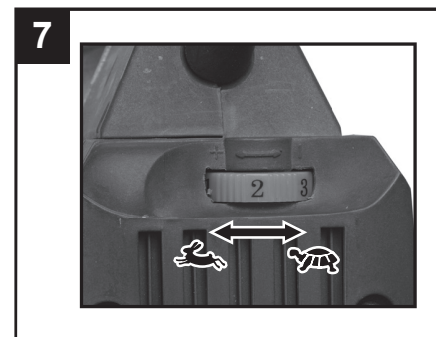
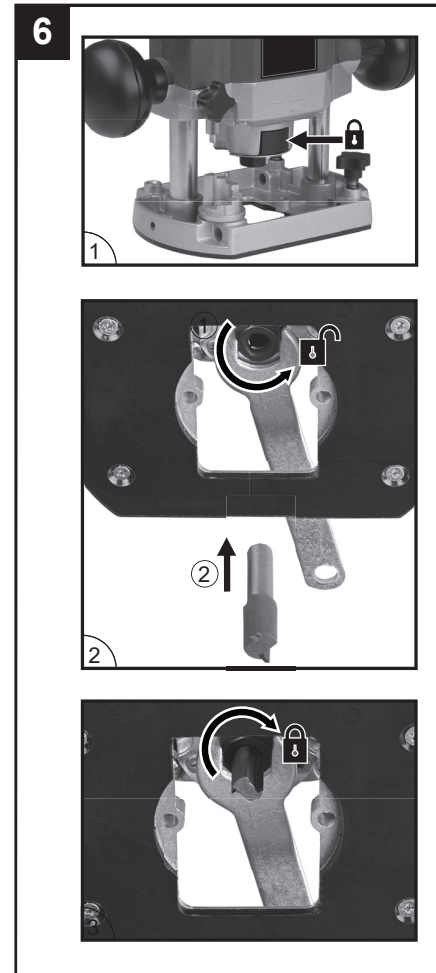
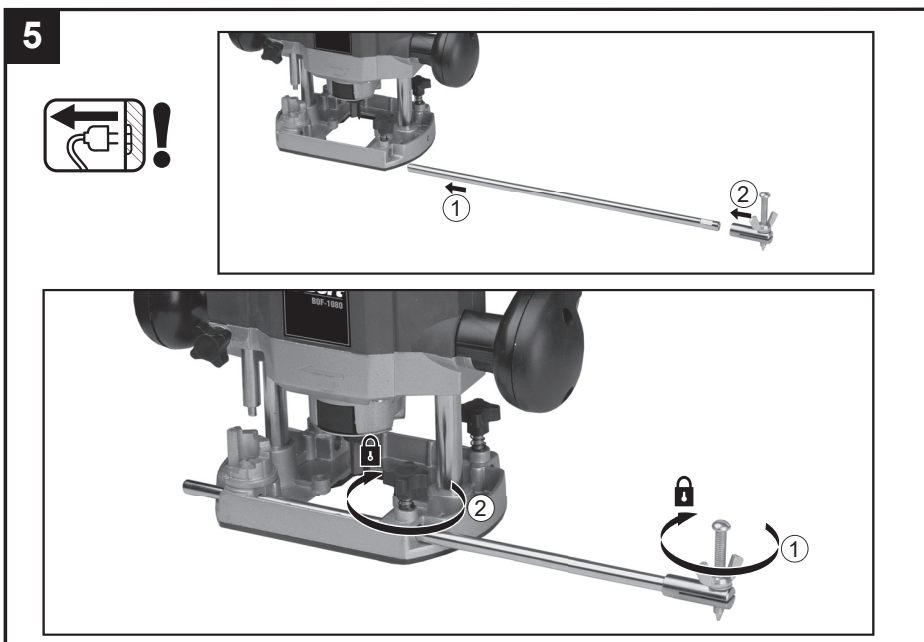
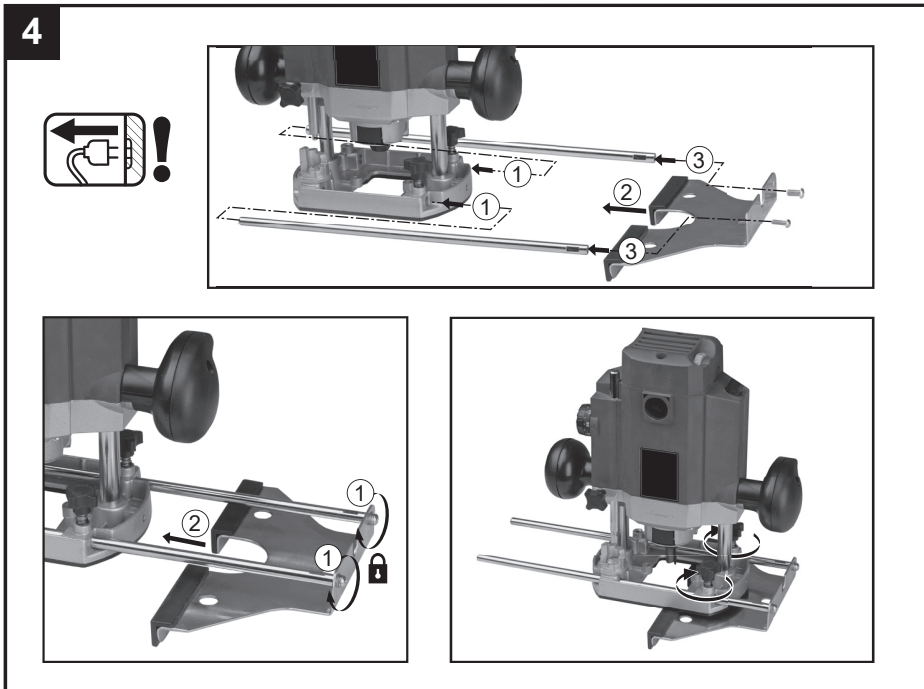
6  
kg

2

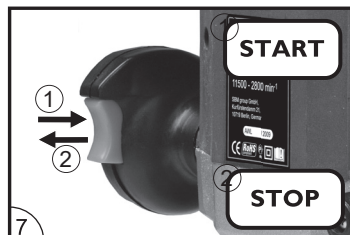
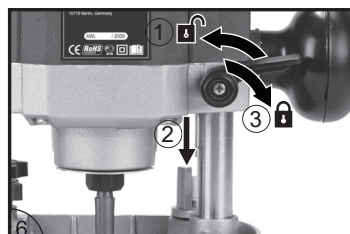
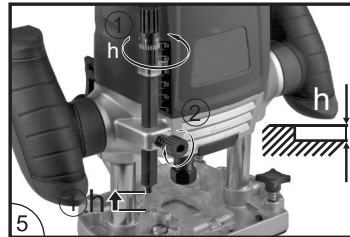
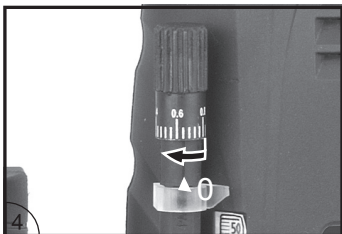
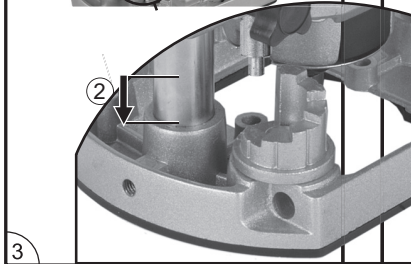
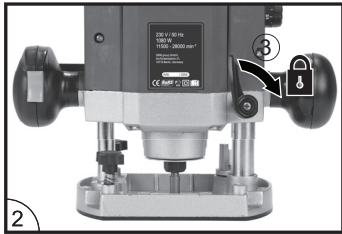
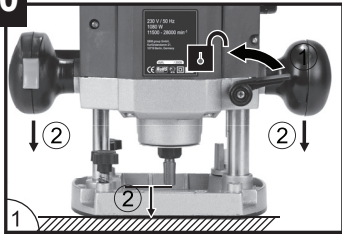


3





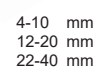
10



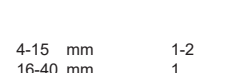
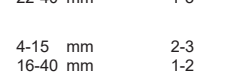
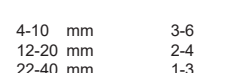
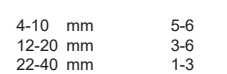
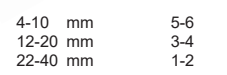
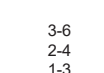
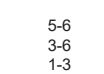
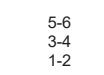
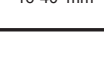
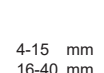
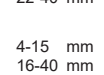
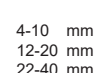
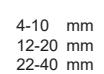
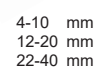
11



Hard



Soft



UA УКРАЇНЬСЬКА

## ФРЕЗЕР

## ПЕРЕДБАЧУВАНЕ ВИКОРИСТАННЯ

Пристрій призначений для фрезерування пазів, країв, профілів та подовжених отворів у дереві, пластику та легких будівельних матеріалах, а також для копіювання.

## ТЕХНІЧНІ ХАРАКТЕРИСТИКИ (МАЛ. 1)

Живлення	220 - 240 В / 50 - 60 Hz
Потужність	2 100 В
Холостий хід	8 000 - 23 000 об/хв
Діаметр цанги	8 та 12 мм
Глибина занурювання	60 мм
Керування швидкістю	Так
Вага	6 кг

## ЕЛЕМЕНТИ ВИРОБУ (МАЛ. 2)

1. Перемикач Оп/Off;
2. Ручка;
3. База маршрутизатора;
4. Стопорний болт для паралельної направляючої;
5. Отвір для паралельної направляючої;
6. Цангова гайка;
7. Блокування шпинделя;
8. Револьверний упор глибини;
9. Обмежувач глибини ригеля;
10. Обмежувач глибини;
11. Затискний важіль;
12. Масштаб глибини різання;
13. Електронний контроль швидкості регульовального колеса.

## В ПОВНИЙ КОМПЛЕКТ ВХОДИТЬ:

1. Фрезер;
2. Направляюча (1 од.);
3. Шаблон для направляючої (1 од.);
4. Напрямна втулка (1 од.);
5. Цанга 8 мм (1 од.);

6. Цанговий ключ (1 од.);
7. Додатковий набір щіток (1 од.);
8. Роз'єм для пиломітка (1 од.)

## Термін служби виробца:

Термін служби виробу 5 років.

## Дата виробництва:

Вказується на упаковці товару.

## Термін придатності:

Термін придатності не обмежений (за умов дотримання умов зберігання).

## Умови зберігання:

Продукція зберігається в сухих вентильованих складських приміщеннях при температурі від 0°C до +40°C і відносній вологості повітря не більше 80%.

## Транспортування:

Категорично забороняється падіння та будь-який механічний вплив на упаковку під час транспортування.

При розвантаженні / завантаженні забороняється використовувати будь-яке обладнання, що працює за принципом затиску упаковки.

## ЗАГАЛЬНІ ЗАСТЕРЕЖЕННЯ ЩОДО ТЕХНІКИ БЕЗПЕКИ ПРИ РОБОТІ З ЕЛЕКТРОІНСТРУМЕНТОМ



Прочитайте всі попередження щодо безпеки та всі інструкції. Недотримання попереджень та інструкцій може призвести до ураження електричним струмом, пожежі та/або серйозних травм

Збережіть усі попередження та інструкції для використання в майбутньому.

Термін «електроінструмент» у застереженнях стосується вашого електроінструменту, що працює від мережі (з проводом), або електроінструменту, що працює від акумулятора (бездротовий)

## Безпека робочої зони

- Тримайте робоче місце чистим та добре освітленим. Засмічені або темні місця сприяють нещасним випадкам.
- Не використовуйте електроінструменти у вибухонебезпечних середовищах, наприклад, у присутності легкозаймистих рідин, газів або пилу.
- Електроінструменти створюють іскри, що можуть запалити пил або пари.
- Під час роботи з електроінструментом не допускайте

дітей та сторонніх осіб. Відволікання може призвести до втрати контролю.

## Електробезпека

- Вилка електроінструмента повинна відповідати розетці. Ніколи жодним чином не змінюйте вилку. Не використовуйте штепсельні вилки із заземленими електроінструментами. Немодифіковані вилки та відповідні розетки зменшать ризик ураження електричним струмом.
- Уникайте контакту тіла із заземленими поверхнями, такими як труби, радіатори, плити та холодильники. Існує підвищений ризик ураження електричним струмом, якщо ваше тіло заземлено.
- Не піддавайте електроінструменти впливу дощу або вологи. Попадання води в електроінструмент збільшує ризик ураження електричним струмом.
- Не зловживайте електричним дротом. Ніколи не використовуйте шнур для перенесення, витягування або від'єднання електроінструменту. Тримайте шнур подалі від тепла, масла, гострих країв та рухомих частин. Пошкоджені або заплутані шнури збільшують ризик ураження електричним струмом.
- Під час роботи з електроінструментом на відкритому повітрі використовуйте подовжувач, придатний для використання поза приміщенням. Використання шнура, придатного для зовнішнього використання, зменшує ризик ураження електричним струмом.
- Якщо роботи з електроінструментом у вологому місці неможливо уникнути, використовуйте джерело живлення, захищене пристроєм захисного відключення (ПЗВ). Використання ПЗВ знижує ризик ураження електричним струмом.

## Особиста безпека

- Будьте уважні, стежте за тим, що ви робите, і керуйтеся здоровим глуздом під час роботи з електроінструментом. Не користуйтеся електроінструментом, коли ви втомлені або перебуваєте під впливом наркотиків, алкоголю чи ліків. Хвилина неуважності під час роботи з електроінструментом може призвести до серйозних травм.
- Використовувати засоби індивідуального захисту. Завжди надягайте засоби захисту очей. Захисне обладнання, наприклад протипилова маска, нековзане захисне взуття, каска або засоби захисту слуху, які використовуються у відповідних умовах, зменшать травми.
- Запобігайте ненавмисному запуску. Перед підключенням до джерела живлення та/або акумуляторної батареї, підняттям або перенесенням інструменту переконайтеся, що перемикач знаходиться у положенні вимкнено "Off". Перенесення електроінструментів із пальцем на

вимикачі або вмикання електроінструментів, що знаходяться у стані увімкнення, може призвести до нещасних випадків.

- Перед увімкненням електроінструменту вийміть будь-який регулювальний чи гайковий ключ. Гайковий або регулювальний ключ, залишений на обертовій частині електроінструменту, може призвести до травм.
- Не перетягніться. Завжди зберігайте правильну опору та рівновагу. Це дозволяє краще контролювати електроінструмент у несподіваних ситуаціях.
- Одягайтеся правильно. Не носіть вільний одяг або прикраси. Тримайте волосся, одяг і рукавички подалі від рухомих частин. Вільний одяг, прикраси або довге волосся можуть потрапити в рухомі частини.
- Якщо передбачені пристрої для підключення пристроїв для видалення та збору пилу, переконайтеся, що вони підключені та використовуються належним чином. Використання пилосбірника може зменшити небезпеку, пов'язану з пилом..

## Використання та догляд за електроінструментом

- Не прикладайте силу до електроінструменту. Використовуйте правильний електроінструмент для свого застосування. Правильний електроінструмент виконає роботу краще та безпечніше за швидкості, для якої він розроблений.
- Не використовуйте електроінструмент, якщо вимикач не вмикає і не вимикає його. Будь-який електроінструмент, яким не можна керувати за допомогою перемикача, є небезпечним та потребує ремонту.
- Від'єднайте вилку від джерела живлення та/або акумуляторну батарею від електроінструменту, перш ніж робити будь-які налаштування, змінювати аксесуари або для зберігання електроінструменту. Такі профілактичні заходи безпеки знижують ризик випадкового запуску електроінструменту.
- Зберігайте невикористані електроінструменти в недоступному для дітей місці та не дозволяйте особам, які не знайомі з електроінструментом або не знайомі з цими інструкціями, працювати з ним. Електроінструменти небезпечні в руках ненавчених користувачів.
- Обслуговуйте електроінструменти. Перевірте, чи немає зміщення або заїдання рухомих частин, поломки частин та будь-яких інших умов, які можуть вплинути на роботу електроінструмента. Якщо електроінструмент пошкоджено, відремонтуйте його перед використанням. Причиною багатьох нещасних випадків є поганий догляд за електроінструментами.
- Тримайте ріжучі інструменти гострими та чистими. Правильно доглядаючі ріжучі інструменти з гострими

ріжучими краями менш схильні до заклинювання, і ними легше керувати.

- Використовуйте електроінструмент, аксесуари та насадки тощо відповідно до цих інструкцій, враховуючи умови роботи та роботу, яку необхідно виконати. Використання електроінструменту для операцій, відмінних від призначених, може призвести до небезпечної ситуації.

## СЕРВІС

Обслуговуйте свій електроінструмент кваліфікованим спеціалістом із використанням лише ідентичних запасних частин. Це забезпечить безпеку електроінструменту.

## ПОПЕРЕДЖЕННЯ ЩОДО БЕЗПЕКИ ПІД ЧАС РОБОТИ З ЕЛЕКТРИЧНИМ ФРЕЗЕРОМ

- Тримайте електроінструмент за ізольованій поверхні, тому що різець може торкнутися власного шнура. Перерізання дроту під напругою може призвести до того, що відкриті металеві частини електроінструменту отримають напругу, що призведе до ураження оператора.
- Використовуйте затискачі або інший практичний спосіб закріпити та підтримувати заготовку на стійкій платформі. Тримання виробу рукою чи тілом робить його нестійким та може призвести до втрати контролю.
- Допустима швидкість фрези має бути не менше максимальної швидкості, зазначеної на електроінструменті. Аксесуари, які обертаються швидше, ніж дозволено, можуть бути знищені.
- Фрези або інші аксесуари повинні точно підходити до інструментального тримача (цанги) вашого верстата. Фрези, які не підходять точно до тримача верстата, обертаються нерівномірно, сильно вібрують та можуть призвести до втрати контролю.
- Прикладайте верстат до заготовки тільки увімкненому стані. Інакше існує небезпека віддачі, коли ріжучий інструмент застряє в заготовці.
- Тримайте руки подалі від зони фрезерування та фрезера. Другою рукою тримайте допоміжну ручку або корпус двигуна. Коли обидві руки тримають машину, вони не можуть поранитися фрезею.
- Ніколи не різьте над металевими предметами, цвяхами чи шурупами. Фреза може пошкодитися, що призведе до збільшення вібрації.
- Використовуйте відповідні детектори, щоб визначити, чи не заховано комунікаційні лінії в робочій зоні, або зверніться по допомогу до місцевої комунальної компанії. Контакт з електричними лініями може призвести до пожежі та ураження електричним струмом. Пошкодження газопроводу може призвести до вибуху. Проникнення у

водопровід спричиняє матеріальні збитки.

- Не використовуйте тупі або пошкоджені фрези. Тупі або пошкоджені фрези викликають підвищене тертя, можуть заклинити та призвести до дисбалансу.
- Працюючи з машиною, завжди міцно тримайте її обома руками та забезпечте надійне положення. Електроінструмент безпечніше ведеться двома руками.
- Завжди чекайте, поки машина повністю зупиниться, перш ніж класти її. Вставка інструменту може заклинити та призвести до втрати контролю над електроінструментом.

## ТЕХНІЧНЕ ОБСЛУГОВУВАННЯ ТА ОЧИЩЕННЯ



Переконайтеся, що пристрій не знаходиться під напругою під час виконання робіт з технічного обслуговування двигуна.

- Регулярно очищайте корпус машини м'якою тканиною, бажано після кожного використання. Очищайте вентиляційні отвори від пилу та бруду. Якщо бруд не видаляється, використовуйте м'яку тканину, змочену мильною водою. Ніколи не використовуйте такі розчинники, як бензин, спирт, нашатирий спирт тощо. Ці розчинники можуть пошкодити пластикові частини.
- Машина не потребує додаткового змащення.
- У разі виникнення несправності, напр. після зносу частини зверніться до місцевого дилера BORT GLOBAL LIMITED.

## Інформація про шум та вібрацію

Вимірний відповідно до EN 60745-2-11 рівень звукового тиску цього інструменту становить 89 дБ(A), а рівень звукової потужності – 101,1 дБ(A) (стандартне відхилення: 3 дБ), а вібрація – 7,9 м/с<sup>2</sup> (метод рука-рука).

## Декларація про відповідність С Є

Під нашу виключну відповідальність ми заявляємо, що цей продукт відповідає таким стандартам або стандартизованим документам: EN 60745-1, EN 60745-2-1, EN 55014-1, EN 55014-2, EN 61000-3-2, EN 61000-3-3, відповідно до регламентів 2006/42/EC, 2006/95/EC, 2004/108/EC, 2011/65/EU.

## УТИЛІЗАЦІЯ



Відпрацьовані електроприлади підлягають вторинній переробці та не повинні викидатися разом із побутовим сміттям! Будь ласка, активно підтримайте нас у збереженні ресурсів і захисті навколишнього середовища, повернувши цей прилад до центрів збору (якщо такі є).

Щоб запобігти пошкодженню машини під час транспортування, вона поставляється в міцній упаковці. Більшість пакувальних матеріалів можна переробити. Здайте ці матеріали у відповідні пункти переробки. Віднесіть непотрібні машини до місцевого дилера BORT GLOBAL LIMITED. Тут їх утилізують екологічно безпечним способом.

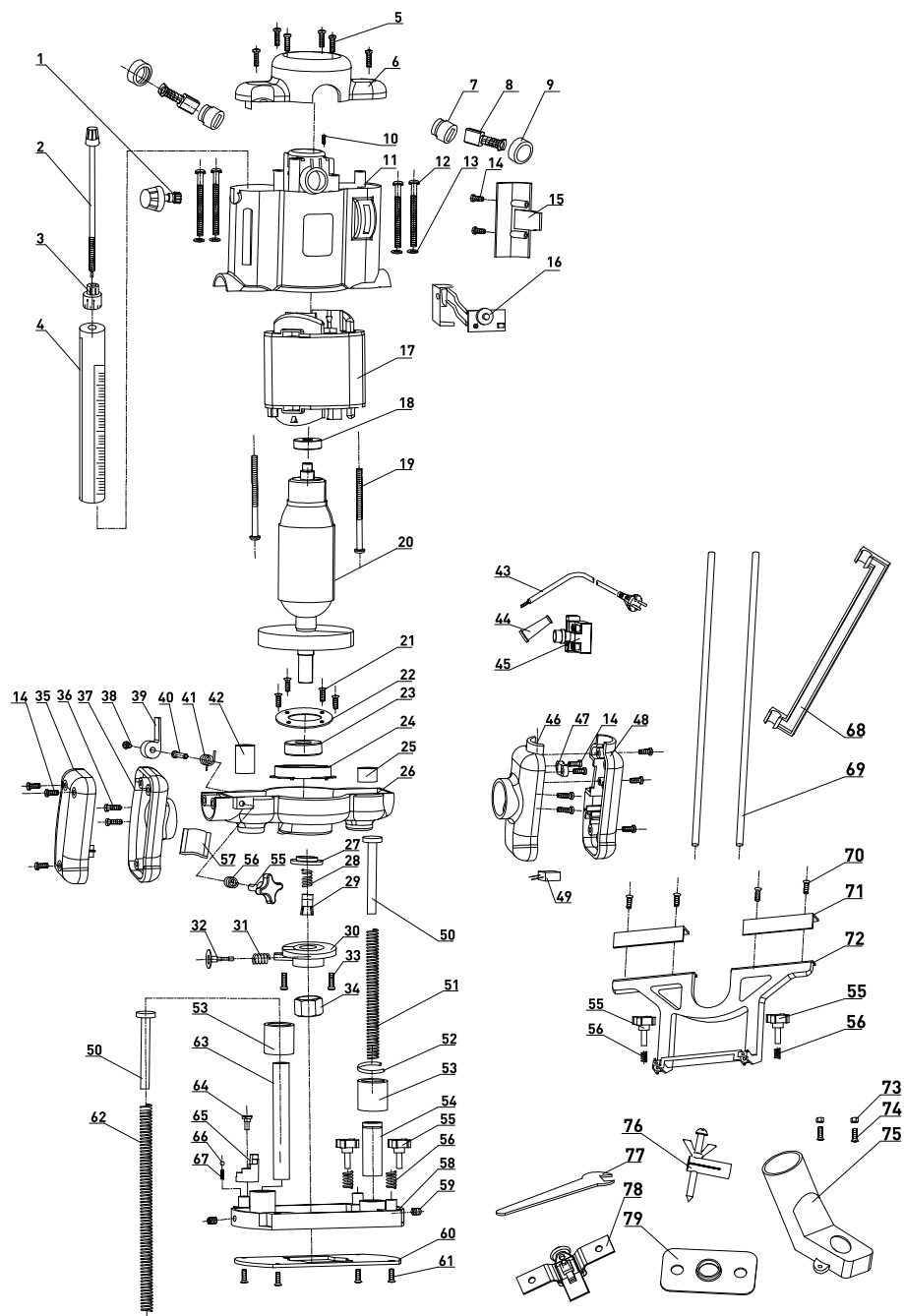
Made in China.

## ІМОВІРНІ НЕСПРАВНОСТІ ТА МЕТОДИ ЇХ УСУНЕННЯ

Несправність	Імовірна причина	Дії з усунення
Двигун не вмикається	Відсутня напруга в електромережі.	Перевірте наявність напруги у електромережі.
	Несправний вимикач.	Зверніться до спеціалізованого Сервісного центру для ремонту.
	Несправний шнур живлення.	
	Зношені щітки.	
Підвищене іскріння щіток на колекторі.	Зношені щітки.	Зверніться до спеціалізованого Сервісного центру для ремонту.
	Забруднений колектор.	
	Несправні обмотки якоря.	
Підвищена вібрація, шум.	Робоча насадка погано закріплена.	Закріпіть правильну робочу насадку.
	Несправні підшипники.	Зверніться до спеціалізованого Сервісного центру для ремонту.
	Зношування зубів редуктора.	
Поява диму та запаху горілої ізоляції.	Несправність обмоток ротора чи статора.	Зверніться до спеціалізованого Сервісного центру для ремонту.
Двигун перегрівається.	Забруднені вікна охолодження електродвигуна.	Очистіть вікна охолодження електродвигуна.
	Електродвигун перевантажений.	Зніміть навантаження і протягом 2÷3 хвилин забезпечте роботу інструменту на холостому ходу при максимальних обертах.
	Несправний ротор.	Зверніться до спеціалізованого Сервісного центру для ремонту.
Двигун не розвиває повну швидкість та не працює на повну потужність.	Низька напруга в мережі живлення.	Перевірте напругу в мережі.
	Несправна обмотка ротора або статора.	Зверніться до спеціалізованого Сервісного центру для ремонту.
	Занадто довгий подовжуючий шнур.	Замініть подовжувальний шнур на коротший.

Зроблено в Китаї

# ВИБУХ-СХЕМА



# ПЕРЕЛІК ЗАПАСНИХ ЧАСТИН

## No. Part Name

- |                                 |                                |                   |
|---------------------------------|--------------------------------|-------------------|
| 1 Кнопка налаштування           | 39 Ручка замка                 | 77 Гайковий ключ  |
| 2 Кнопка регулювання            | 40 Гвинт                       | 78 Другий блок    |
| 3 Ручка стартowego механізму    | 41 Мала крутна пружина         | 79 Зразок калібру |
| 4 Стовп штанги                  | 42 Довга направляюча втулка    |                   |
| 5 Гвинт ST3.9x20                | 43 Кабель                      |                   |
| 6 Задня кришка                  | 44 Захисний рукав              |                   |
| 7 Щіткотримач                   | 45 Перемикач                   |                   |
| 8 Вугільна щітка                | 46 Основа правої ручки         |                   |
| 9 Щіткотримач                   | 47 Фланцева плита              |                   |
| 10 Гвинт ST2.9x10               | 48 Кришка лівої ручки          |                   |
| 11 Корпус корпусу               | 49 Конденсатор                 |                   |
| 12 Гвинт M4x85                  | 50 Пружинний фіксований стовп  |                   |
| 13 Прокладка ф4                 | 51 Коротка пружина             |                   |
| 14 Гвинт ST3.9x12               | 52 Кільце ф20                  |                   |
| 15 Бічна кришка                 | 53 Гумове кільце               |                   |
| 16 Регулятор                    | 54 Коротка напрямна втулка     |                   |
| 17 Статор                       | 55 Ручка замка типу «метелик». |                   |
| 18 Підшипник 629                | 56 Пружина замка               |                   |
| 19 Гвинт ST4.9x70               | 57 Затискач                    |                   |
| 20 Ротор                        | 58 База                        |                   |
| 21 Гвинт M4x85                  | 59 Гвинт M6x14                 |                   |
| 22 Фланець підшипника 6004      | 60 Пластикові основа           |                   |
| 23 Підшипник 6004               | 61 Гвинт M4x8                  |                   |
| 24 Захисне кільце               | 62 Довга пружина               |                   |
| 25 Коротка напрямна втулка      | 63 Гвинт M5x12                 |                   |
| 26 Кришка                       | 64 Гвинт                       |                   |
| 27 Внутрішній гвинтовий фланець | 65 Регулятор глибини           |                   |
| 28 Цангова пружина              | 66 Сталева куля                |                   |
| 29 Колле                        | 67 Пружина                     |                   |
| 30 Блок автоблокування          | 68 Шкала                       |                   |
| 31 Пружина автоблокування       | 69 Направляюча штанга          |                   |
| 32 Втулка автоблокування        | 70 Гвинт M6x8                  |                   |
| 33 Гвинт M6x16                  | 71 Пластикові пластина         |                   |
| 34 Цангова гайка                | 72 Напрямна                    |                   |
| 35 Кришка лівої ручки           | 73 Гайка M4                    |                   |
| 36 Гвинт M5x16                  | 74 Гвинт M6x8                  |                   |
| 37 Основа лівої ручки           | 75 Прозора кришка              |                   |
| 38 Гвинт M4x12                  | 76 Перший блок                 |                   |

# ГАРАНТІЙНИЙ ТАЛОН



Увага! Цей талон діє на території України, на товар що був проданий на території України. При продажі повинні заповнюватися всі поля гарантійного талона. Неповне або неправильне заповнення може призвести до відмови від виконання гарантійних зобов'язань. Виправлення в гарантійному талоні не допускаються.

Найменування виробу
Модель
Серійний номер
Дата продажу
Підпис продавця
Торгова організація
штамп або печатка магазину

З умовами гарантії ознайомлений(а), передпродажна перевірка зроблена у моєї присутності. Товар отриманий в справному стані, без видимих пошкоджень, в повній комплектності. Претензій до зовнішнього вигляду і якості роботи інструменту не маю. Підпис покупця

--

Дізнатися про наявність та адресу сервісного центру у Вашому місті можна за телефоном +380 44 592-18-00, або на сайті <https://etool.com.ua/uk/servisnyj-centr>

## Талон №1

Дата приймання .....

Модель .....

Серійний номер .....

Підпис клієнта .....

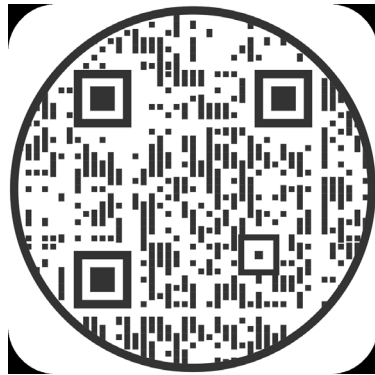
Дата видачі .....

Підпис клієнта .....

Причина ремонту .....

Замінені запчастини .....

МП дистриб'ютора



## Талон №2

Дата приймання .....

Модель .....

Серійний номер .....

Підпис клієнта .....

Дата видачі .....

Підпис клієнта .....

Причина ремонту .....

Замінені запчастини .....

## УМОВИ ГАРАНТІЇ

Bort Global розглядає гарантійні претензії тільки за наявності правильно заповненого гарантійного талона встановленого зразка. При купівлі інструменту вписується гарантійний талон (обов'язково вказуються дата продажу, модель, серійний номер інструменту, заповнюються інші поля). Прохання зберігати цей талон, касовий чек та фірмовий гарантійний талон "Bort Global" впродовж всього гарантійного терміну. При звертанні в авторизований Сервісний центр, ці документи мають бути пред'явлені разом з інструментом.

Гарантійний термін на продукцію, що виготовляється Bort Global, складає 12 місяців з дати продажу.

Гарантійний термін на продукцію, що виготовляється Bort Global, може буди подовжено згідно з умовами розширеної гарантії при реєстрації на сайті <http://www.bort-global.com> протягом 2-х тижнів з моменту придбання інструменту. Умови розширеної гарантії від виробника розміщено на сайті <http://www.bort-global.com>

Вироби Bort Global призначені тільки для побутового використання!

Під побутовим типом інструменту мається на увазі використання його для побутових потреб не більше 20 (двадцяти) годин в місяць, при цьому через кожні 15 хвилин безперервної роботи необхідно робити перерву на 10-15 хвилин.

Використання інструменту у супереч цій умові є порушенням правил належної експлуатації (ця умова не поширюється на помпи, генератори, зарядні пристрої та аналогічне устаткування).

Термін служби інструменту при дотриманні вищезгаданої умови - 7 років.

- У разі використання цих інструментів в професійних цілях (отримання прибутку, купівля за безготівковий розрахунок юридичною особою тощо) виріб знімається з гарантійного обслуговування з дня продажу і підлягає тільки платному ремонту.

- Не допускається експлуатація електроінструменту з ознаками несправності (підвищене іскріння, запах гару, підвищений шум, сильна вібрація, нерівномірне обертання, втрата потужності). Забороняється експлуатація електроінструменту за наявності механічних ушкоджень шнура електроживлення (тріщин, сколів, розривів), мережевої вилок, а також ушкоджень корпусу електроінструменту.

- Електроінструмент приймається в гарантійний ремонт тільки в зібраному вигляді, зі справними змінними пристосуваннями та елементами їх кріплення (шини, пильні диски, ланцюги, ножі, триммерні голівки, форсунки, зірочки, болти, гайки, фланці кріплення інструменту).

- Несправні вузли інструментів в гарантійний період безкоштовно ремонтуються або замінюються новими. Розв'язання питань про доцільність їх заміни або ремонту залишається за Службою сервісу. Замінені деталі переходять у власність Служби сервісу.

Впродовж гарантійного терміну усуваються безкоштовно:

- Ушкодження інструменту, що виникли через застосування неякісного матеріалу.

- Дефекти збирання, допущені з вини виробника.

Ця гарантія не обмежує інших законних прав споживача, наданих йому чинним законодавством країни.

## ГАРАНТІЯ НЕ ПОШИРЮЄТЬСЯ:

- На механічні ушкодження (тріщини, відколи, механічні ушкодження мережевих шнурів, механічні ушкодження корпусу і тому подібне) і ушкодження, викликані дією агресивних середовищ і високих температур, попаданням чужорідних предметів у вентиляційні грати електроінструменту, а також ушкодження, що виникли внаслідок неправильного зберігання (корозія металевих частин);

- На інструменти з несправностями, що виникли внаслідок перевантаження (одноточасний вихід з ладу ротора і статора) або неправильної експлуатації (використання затупленого, невідповідний, незбалансованого, неввібно підбраного змінного інструменту), застосування інструменту не за призначенням (використання для роботи за матеріалом, для роботи по якому інструмент не призначений і тому подібне), а також нестабільності параметрів електромережі, які перевищують норми, встановлені чинними державними стандартами. До безумовних ознак перевантаження виробів відносяться, окрім інших: зміни зовнішнього вигляду, деформація або стоплення деталей чи вузлів виробу, потемніння або обуглювання ізоляції дротів під впливом високої температури;

- На швидкозношувані вироби та матеріали (вугільні щітки, реміні, гумові ущільнення, салники, захисні кожухи, платформи, шини, шестерні, підшипники, втулки, спіралі напруження, шків, ролики, штоки, стопорні кнопки, руків'я перемикачів режимів та тому подібне), на деталі (шестерні, вали, підшипники, штоки, ролики й тому подібне) що піддалися зносу унаслідок вироблення мастила, а також на змінне приладдя (патрони, SDS патрони, платформи, цанги, шини, гнучкі вали, акумуляторні батареї, зарядні пристрої тощо) та витратні матеріали (ножі, пилки, абразиви, пильні диски, свердла, бура, мастило тощо), за винятком випадків механічних ушкоджень вище перелічених виробів, що сталися внаслідок гарантійної зламання електроінструменту;

- Природний знос інструмента або його деталей (повне вироблення ресурсу, сильне внутрішнє або зовнішнє забруднення, вироблення мастила);

- На інструмент, що розбирали або ремонтували впродовж гарантійного терміну особами або організаціями, що не мають юридичних повноважень проводити ремонт;

- На інструмент з видаленим, стертим або змінним заводським номером, а також, якщо дані на електроінструменті не відповідають даним на гарантійному талоні.

Умови гарантії складені виробником Bort Global (Room 1501, 15/F., SPA Centre, 53-55 Lockhart Road, Wanchai, Hong Kong) та діють на усій території України. При будь-яких невідповідностях в маркуванні, керуватися необхідно цим гарантійним талоном, в якому вказана повна та певна інформація про умови гарантії та терміни гарантійного обслуговування. Інші умови гарантійного обслуговування не діють на території України.

## РЕКОМЕНДАЦІЇ ЩО ДО ПРОФІЛАКТИЧНОГО ОБСЛУГОВУВАННЯ ЕЛЕКТРОІНСТРУМЕНТУ

Для електроінструменту рекомендується проведення регулярного профілактичного обслуговування (чищення, миття, заміна мастила в редукторі та підшипниках; заміна швидкозношуваних деталей). Це забезпечує бездоганну роботу електроінструменту під час усього терміну служби. Бажана періодичність проведення профілактичного обслуговування при номінальному навантаженні дорівнює терміну природного зносу вугільних щіток. Робота по проведенню профілактичного обслуговування оплачується згідно з чинним прейскурантом сервісного центру. Виявлені при проведенні профілактичного обслуговування несправності, що потрапляють під дію гарантійних зобов'язань, усуваються безкоштовно. Негарантійні зламання, що виявлені при діагностиці, усуваються за погодженням сторін у звичайному порядку. Проведення профілактичного обслуговування не змінює гарантійний термін експлуатації інструменту!





BORT GLOBAL LIMITED  
ROOM 1501, 15/F., SPA CENTRE, 53-55 LOCK-  
HART ROAD WAN CHAI HONG KONG  
Made in China