



BFP-400

98291551

UA Фарборозпилювач	5
Умови гарантії.....	14

1



400 W



380 ml/min



900 ml



1,8 m

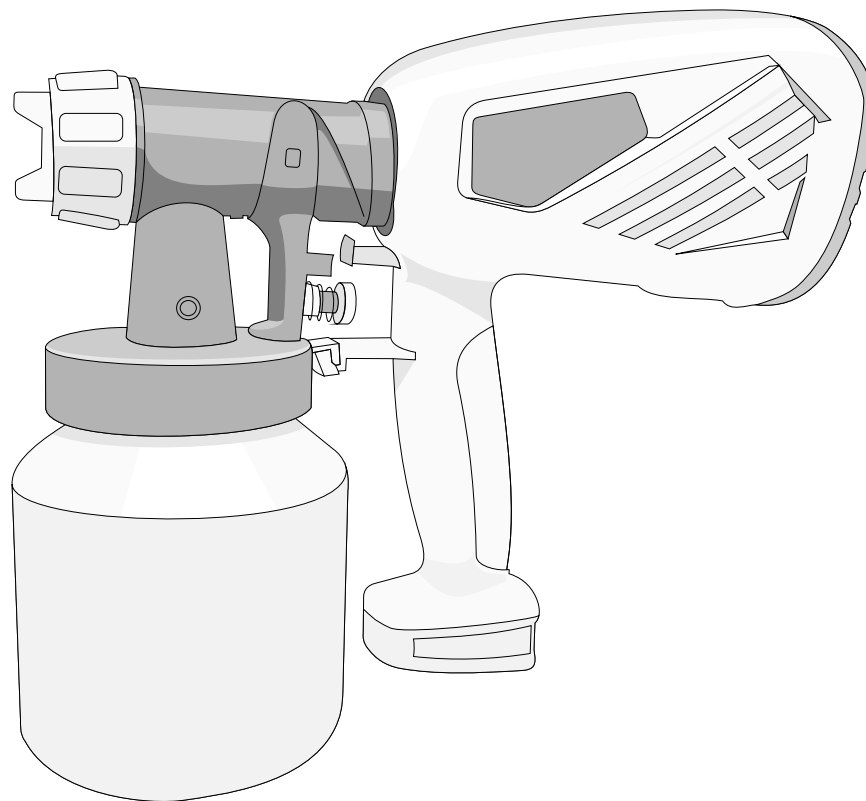


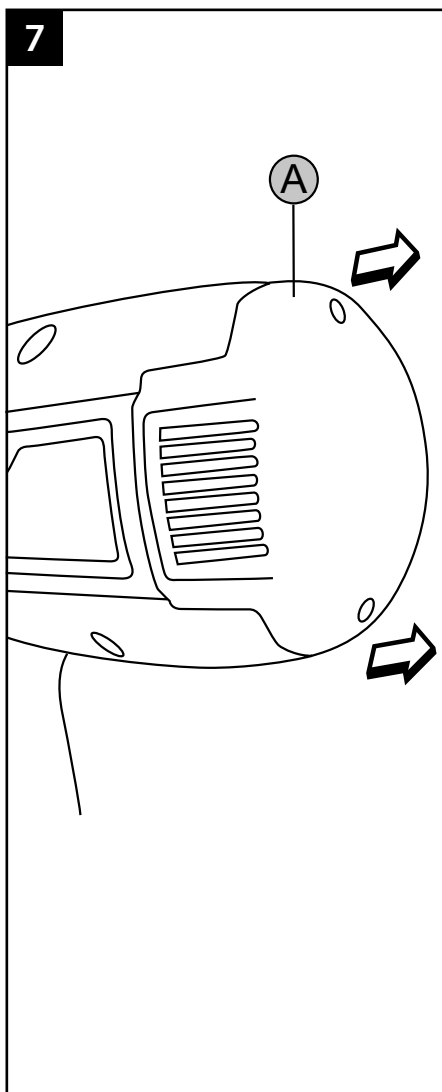
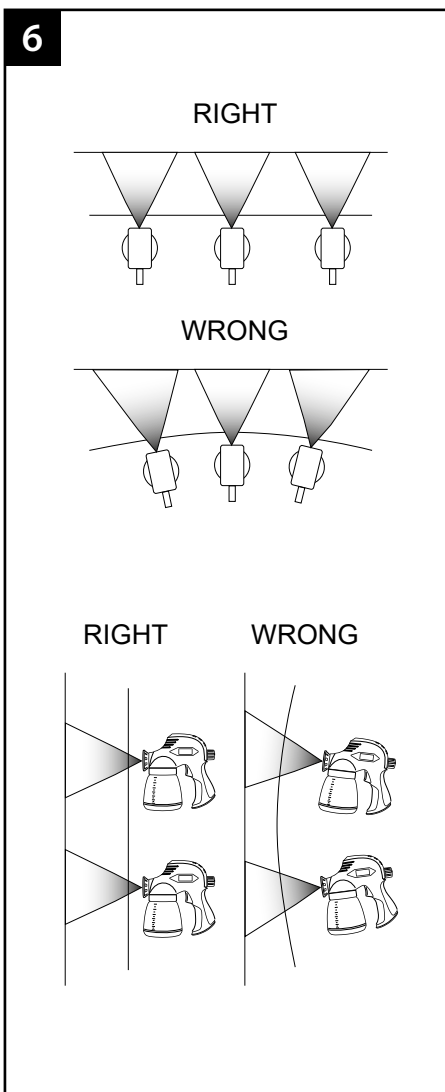
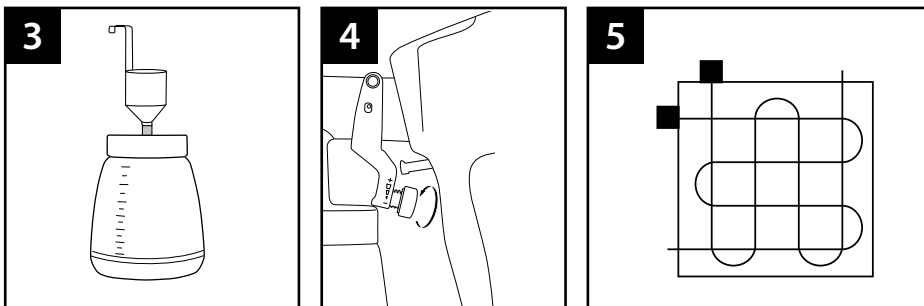
220 V /
50 Hz



1,5 kg

2





ФАРБОРОЗПИЛЮВАЧ

Фарборозпилювач низького тиску HVLP призначений для домашнього використання та призначений для розпилення фарб, глазури, лаків, фінішних лаків для автомобілів, розчинів для видалення плям чи масел, а також інших рідин, що містять розчинники та розведені водою. Розпилювач може працювати з водно-дисперсійними та олійними фарбами, усіма водоемульсійними фарбами, емалями, лаками, грунтовками, будь-якими рідинами побутової хімії, дезінфекційними рідинами та антисептиками. Не використовуйте з нітрофарбами та розчинниками! Цифри, зазначені в тексті, відповідають зображенню на сторінці 2.

ТЕХНІЧНІ ХАРАКТЕРИСТИКИ (МАЛ. 1)

Живлення	~ 220 В
Потужність	400 Вт
Продуктивність	0 - 380 мл/хв
Резервуар	900 мл
Вага	1,5 кг

ЕЛЕМЕНТИ ВИРОБУ **A**

1. Корпус двигуна;
2. Регулювання розпилення;
3. Перемикач;
4. Руків'я;
5. Ємність для фарби;
6. Насадка-розпилювач;
7. Воронка для вимірювання в'язкості.

У ПОВНИЙ КОМПЛЕКТ ВХОДИТЬ:

- Воронка для вимірювання в'язкості;
- Ємність для фарби;
- Голка;
- Сопло.

ПРАВИЛА БЕЗПЕКИ

Прочитайте всі попередження щодо безпеки та всі інструкції.

Недотримання попереджень та інструкцій може призвести до ураження електричним струмом, пожежі та/або серйозних травм.

Збережіть усі попередження та інструкції для використання в майбутньому.

! Цей продукт не підходить для використання з дисперсійними та латексними фарбами, їдкими розчинами, кислотними лакофарбовими матеріалами, легкозаймистими рідинами (бензин, спирт);

! Цей продукт не підходить для використання з розбрикуваним матеріалом, що містить зерна або тверді

речовини, а також із матеріалами, стійкими до бризок і крапель.

- Підтримуйте робочу зону чистою, освітленою та вільною від контейнерів з фарбою або розчинниками, ганчірок та інших легкозаймистих матеріалів. Може статися самозаймання.

- Забезпечте хорошу вентиляцію в зоні розпилення та достатню кількість свіжого повітря у всій кімнаті.

- Не розпилюйте та не чистіть матеріалами з температурою спалаху нижче 55°C.

- Не розпилюйте поблизу джерел займання, таких як іскри статичної електрики, відкрите полум'я, індикаторні лампи, гарячі об'єкти, двигуни, сигарети та іскри від підключення або від'єднання шнурів живлення або робочих вимикачів.

- Не розпилюйте рідини з невідомим потенціалом небезпеки. Невідомі матеріали можуть створювати небезпечні умови.

- Одягайте додаткове захисне обладнання, таке як відповідні захисні рукавички та захисні маски.

- Памятайте про можливу небезпеку від розпиленого матеріалу.

- Тримайте вилку шнура живлення та курковий вимикач пістолета-розпилювача вільним від фарби та інших рідин.

- Наглядати за дітьми. Це гарантує, що діти не гратимуться з системою fne-spray.

- Цією системою fne-spray можуть користуватися діти віком від 8 років і особи, які мають фізичні, сенсорні чи розумові обмеження або бракує досвіду чи знань, якщо вони перебувають під наглядом або проінструктовані щодо безпечної експлуатації системи fne-spray та розуміють пов'язані з цим ризики безпеки.

УВАГА!

Шановний добродію! Виробник цього продукту не несе відповідальності за дефекти, спричинені використанням неправильно приготовлених фарб.

ВИКОРИСТАННЯ ФАРБОПУЛЬТА

Зніміть резервуар, як показано на малюнку 3. Налийте фарбу до найвищого рівня. Одягніть резервуар назад.

Натискання перемикача почне розсіювання. Повторне натискання перемикача призупинить розсіювання (**Мал. 4**).

Щоб змінити режим роботи, поверніть повітряну головку (**Мал. 5**).

ДОГЛЯД ЗА ЕЛЕКТРОІНСТРУМЕНТОМ

! Від'єднайте вилку від джерела живлення та/або акумуляторну батарею від електроінструменту, перш ніж робити будь-які налаштування, змінювати аксесуари або зберігати електроінструмент!

Правильний догляд продовжить термін служби електроінструменту.

ОЧИЩЕННЯ



Перед чищенням від'єднайте фарборозпилювач від джерела живлення!

Фарборозпилювач необхідно очищати після кожного використання, інакше він може пошкодитися. Прибирання не входить до переліку післяпродажного обслуговування.

Після кожного використання:

- Злийте рідину з резервуару та промийте її водою;
- Відкрутіть ручку, вийміть фільтр і промийте його водою;
- Очистіть ганчіркою корпус фарбопульта та його вентиляційні отвори від пилу та бруду.

Стійкі забруднення краще видаляти ганчіркою, змоченою в мильній воді.

ІНСТРУКЦІЇ З ТЕХНІКИ БЕЗПЕКИ

У цій інструкції з використання використовуються такі символи:



Вказує на особисту загрозу! травми, загибель людей або пошкодження інструменту в разі недотримання вказівок у цій інструкції.



Вказує на ризик ураження електричним струмом.

Перед використанням пристрою уважно прочитайте цей посібник. Переконайтеся, що ви знаєте, як працює фарбопульт та як їм керувати. Обслуговуйте інструмент відповідно до інструкцій, щоб переконатися, що він працює належним чином. Зберігайте цю інструкцію та документацію, що додається, разом із розпилювачем.

ЕЛЕКТРОБЕЗПЕКА

УВАГА! Під час використання електроінструментів слід завжди дотримуватися основних заходів безпеки, щоб зменшити ризик виникнення пожежі, ураження електричним струмом і отримання травм. Прочитайте всі ці інструкції, перш ніж спробувати використовувати цей продукт, і збережіть ці інструкції.



Завжди перевіряйте, чи напруга в мережі відповідає напрузі, зазначеній на паспортній таблиці.



Інструмент має подвійну ізоляцію відповідно до EN 50144; тому дрiт заземлення не потрібен.



Не можна підключати до клеми заземлення вилки. Необхідно встановити запобіжник на 3 А. Всередині немає частин, які можна обслуговувати користувачем. Завжди звертайтеся до кваліфікованого обслуговуючого персоналу. Не допускайте, щоб цей фарборозпилювач потрапляв під дощ.

Заміна кабелів або вилок

Негайно викидайте старі кабелі або вилки, якщо їх замінили новими. Вставляти вилку незакріпленого кабелю в розетку небезпечно.

Використання подовжувачів

Використовуйте лише схвалений подовжувач, який підходить для вхідної потужності машини. Мінімальний розмір провідника 1,5 мм². При використанні кабельної котушки завжди повністю розмотуйте її.

ДОДАТКОВІ ІНСТРУКЦІЇ З БЕЗПЕКИ

- **НІКОЛИ НЕ РОЗПРИЗУЙТЕ НА ЛЮДЕЙ** – Ніколи не спрямовуйте насадку на іншу людину чи тварину. Ніколи не допускайте прямого контакту спрею зі шкірою.
- **ТОЧКА ЗАПАЛЮВАННЯ** – цей фарборозпилювач не можна використовувати для розпилення легкозаймистих фарб чи розчинників з температурою спалаху нижче 32°C
- **ВЕНТИЛЯЦІЯ** – Завжди переконайтеся, що в робочій зоні є достатня вентиляція під час розпилення.
- **ВСТАНОВЛЕННЯ ФОРСУНКИ** – Завжди тримайте встановлену насадку фарборозпилювача в адекватному місці під час використання.
- **ВРАХУЙТЕ СЕРЕДОВИЩЕ РОБОЧОЇ ЗОНИ** – Не використовуйте пістолети-розпилювачі, де існує ризик пожежі або вибуху.
- **ОСТЕРІГАЙТЕСЯ БУДЬ-ЯКОЇ НЕБЕЗПЕКИ** – Остерігайтеся будь-якої небезпеки, пов'язаної з матеріалом, який розпилюється, і зверніться до маркування на контейнері або інформації, наданої виробником.
- **НЕ РОЗПРИЗУЙТЕ**. Не розпилюйте будь-які матеріали, де небезпека невідома.
- **КОРИСТУЙТЕСЯ ЗАХИСТОМ ОЧІВ** – Завжди використовуйте відповідні засоби захисту очей, щоб небезпечні випари або дим не потрапляли в очі.
- **НОСІТЬ МАСКУ** – Ніколи не використовуйте пістолет-розпилювач без маски для обличчя.
- **ЗАХИЩАЙТЕ СВОЇ ВУХА** – Одягайте навушники, якщо звуковий тиск перевищує 85 дБ(А).
- **ДОГЛЯДАЙТЕ ЗА СВОЇМИ ІНСТРУМЕНТАМИ** – Тримайте пістолет-розпилювач, контейнер для фарби та форсунки в чистоті. Не очищуйте

легкозаймистими рідинами з температурою спалаху нижче 32°C. Періодично перевіряйте шнур живлення та, якщо він пошкоджений, замініть його кваліфікованим спеціалістом.

- **ВІДКРИТИЙ ВОГОНЬ** – Ніколи не розпилюйте поблизу відкритого вогню або розпалу приладу.
- **ПАЛІННЯ** – Ніколи не палити під час обробки.
- **РОЗРІДЖЕННЯ** – Завжди читайте рекомендації виробника фарби або інструкції щодо розведення фарби перед використанням фарби чи інших матеріалів.
- **ВІДКЛЮЧАЙТЕ ВІД МЕРЕЖІ** – Завжди від'єднайте від електромережі, коли наповнюєте контейнер для фарби або чистите пістолет-розпилювач.
- **ВИМИКНАЙТЕ, КОЛИ НЕ ПРАЦЮЄТЕ** – Уникайте роботи пристрою з повністю закритою ручкою витрати протягом будь-якого часу.

Ми не несемо відповідальності за шкоду, спричинену використанням невідповідних речовин або фарб, які не були розведені належним чином, а також будь-яку небезпеку для здоров'я, яка виникає через відсутність належної вентиляції.

ДОДАТКОВІ ІНСТРУКЦІЇ З БЕЗПЕКИ

НЕГАЙНО ВИМКНІТЬ ФАРБОПУЛЬТ, ЯКЩО:

- Обрив штепсельної вилки, шнура живлення або пошкодження шнура живлення.
- Перемикач пошкоджен.
- Дим або сморід спаленої ізоляції.

ІНСТРУКЦІЯ З ЕКСПЛУАТАЦІЇ

ПІДГОТОВКА



Не використовуйте фактурну фарбу для стін або покриття, оскільки це блокує сопло.

Щоб отримати найкращі результати, важливо підготувати поверхню для розпилення та розбавити фарбу до потрібної в'язкості перед використанням пістолета-розпилювача. Завжди переконайтеся, що поверхні, які потрібно обприскувати, очищені від пилу, бруду та жиру. Переконайтеся, що ви замаскували ділянки, які не слід розпилювати, за допомогою якісної малярської стрічки. Фарба або рідина для розпилення повинні бути ретельно перемішані та вільні від грудок або інших часток. Вашим пістолетом-розпилювачем можна розпилювати багато речовин, але перед покупкою фарби завжди перевіряйте рекомендації виробника.

ПРОРІДЖЕННЯ



Перш ніж наповнювати контейнер для фарби розпилюваним матеріалом.

Більшість фарб постачаються готовими для нанесення пензлем, і їх потрібно розбавити, перш ніж вони стануть придатними для розпилення. Дотримуйтеся порад виробника щодо розрідження фарби при використанні з розпилювачем. Чашка в'язкості допоможе вам правильно визначити в'язкість фарби, яка буде використовуватися. Щоб визначити правильну в'язкість, наповніть чашку фарбою до країв. Виміряйте час, потрібний для того, щоб чашка спорожніла назад у банку. У таблиці нижче показано рекомендований час для різних типів матеріалу.

Фарба для пластику та латексу	24 - 28 секунд
Фарба на водній основі	20-25 секунд
Праймери	24-28 секунд
Лаки	20-25 секунд
Фарби на масляній основі	18-22 секунд
Емалеві фарби	18-22 секунд
Алюмінієві фарби	22-25 секунд
Гідроізоляція	25-35 секунд
Ущільнювачі деревини	28-35 секунд
Консерванти для деревини	Нічого не потрібно
Морилки для дерева	Нічого не потрібно

Якщо для спорожнення фарби потрібно більше часу, ніж рекомендований час, необхідно подальше розведення. Змішайте невелику кількість відповідного розчинника та використовуйте тест на в'язкість, доки не буде досягнута правильна густина. Деякі розпилювані матеріали містять частинки та грудки. Ці матеріали слід процідити перед заповненням ємності з фарбою.

ОБПРИСКУВАННЯ

Наповніть ємність для фарби правильно розведеною та процідженою фарбою. Підключіть розпилювач до електромережі. Направте пістолет-розпилювач на шматок брухту та натискайте курок, доки не почне розпилюватися фарба. Регулюйте регулятор потужності 2, доки не буде розбризковано необхідну кількість фарби.

ТЕХНІКА ОБПРИСКУВАННЯ

Щоб отримати найкращі результати, тримайте фарборозпилювач рівно та паралельно поверхні.


Тримайте сопло на відстані 25-30 см від поверхні та рівномірно розпилюйте з боку в бік або вгору та вниз.

Не розпилюйте під кутом, оскільки це призведе до розтікання фарби на поверхні. Використовуйте плавні і рівні мазки. Розпилюючи великі площі, використовуйте рухи хрест-навхрест, як показано.

ВИКОРИСТАННЯ E

Ніколи не запускайте та не зупиняйте фарборозпилювач, коли він спрямований на поверхню, яку потрібно розпилити. Рівномірно контролюйте швидкість руху фарбопульта. Швидка швидкість руху поверхнею дасть тонкий шар, а мала швидкість дасть щільний шар фарби. Наносьте один шар за раз. Якщо потрібен наступний шар, переконайтеся, що ви дотримувались рекомендацій виробника щодо часу висихання перед нанесенням другого шару. Під час обприскування невеликих площ тримайте регулятор потужності на низькому значенні. Це дозволить уникнути використання занадто великої кількості фарби та запобігти надмірному розбризкуванню. Якщо це можливо, уникайте зупинки та запуску під час розпилення об'єкта. Це може призвести до нанесення надто великої або недостатньої кількості фарби. Не нахиляйте пістолет більше ніж на 45°.

ЧИЩЕННЯ ТА ОБСЛУГОВУВАННЯ

-  Завжди пам'ятайте про від'єднання від електромережі перед чищенням пістолета-розпилювача або контейнера для фарби.
- Важливо, щоб пістолет-розпилювач ретельно очищався після кожного використання. Якщо його не очистити, це майже напевно призведе до блокування, і він може не працювати, коли ви наступного разу ним скористаєтесь! Гарантія не поширюється на очищення розпилювача, який не був належним чином очищений користувачем.

Після кожного використання слід виконувати наступні дії:

- Випорожніть залишки матеріалу з контейнера.
- Ретельно очистіть контейнер використовуваним розчинником.
- Налийте трохи розчинника в контейнер і розпилюйте через пістолет-розпилювач, доки з сопла не почне витікати чистий розчинник.
- Ретельно очистіть трубку для збору фарби та фільтр за допомогою розчинника.
- Очистіть кошик і насадку та видаліть будь-яке інше сміття або фарбу, що залишилася.

ОЧИЩЕННЯ ПОВІТРЯНОГО ФІЛЬТРА F

- Відкрутіть кришку повітряного фільтра (A).
- Зніміть фільтруючий елемент і добре промийте його

в розчиннику.

- Замініть фільтруючий елемент і кришку повітряного фільтра (A).
- Переконайтеся, що кришка фільтра добре ущільнюється з усіх боків.

ВИРІШЕННЯ ПРОБЛЕМ

Двигун гуде, але не розпилює або розпилює нерівномірно.

- Зношена вихрова головка
Замініть вихрову головку.
- Підніміть трубу не в правильному положенні
Знову відрегулюйте підбірну трубу.
- Заблокована всмоктувальна труба
Очистіть розріджувачем.
- Заблокована форсунка
Очистити сопло.
- Заблокований фільтр
Очистіть розріджувачем.
- Потрібне регулювання ручки керування
Налаштувати.

Автомізація не працює.

- Регулювання потужності неправильно.
Налаштувати.
- Занадто густа фарба.
Перевірте в'язкість фарби.

Надмірне фарбування.

- Фарборозпилювач забруднений або не змщений, що призвело до застрягання поршня в циліндрі.
Розберіть фарборозпилювач та промийте розріджувачем.
- Занадто багато фарби.
Відрегулюйте обсяг за годинниковою стрілкою, щоб зменшити розбризкування. Два тонких шари буде краще, ніж один товстий шар.
- Занадто низька в'язкість.
Перевірте в'язкість.

Двигун гучніший, ніж зазвичай.

- Фарборозпилювач забруднений або не змщений, що призвело до застрягання поршня в циліндрі.
Розберіть фарборозпилювач та промийте його розчинником.

Відсутність бризок або звуку двигуна.

- Немає електрики.

Перевірте живлення.

Неправильний робочий звук.

- Погане регулювання виходу.
Знову налаштувати.
- Недостатньо фарби в контейнері, що призводить до засмокування повітря.
Знову залити фарбою.
- Не розбавляється належним чином або не повністю пропускає забірну трубу.
Перевірте приймальну трубу та рівень в'язкості.

«Апельсинова шкіра» та надмірне запотівання.

- Використовується неправильний розчинник.
Використовуйте відповідний розчинник.
- Розпилювач надто далеко від поверхні.
Тримайте фарборозпилювач ближче до робочої поверхні.
- Занадто густа фарба.
Розрідити фарбу.

ОБСЛУГОВУВАННЯ



Переконайтеся, що машина не знаходиться під напругою під час виконання робіт з технічного обслуговування двигуна.

Електропристрої Bort Global були розроблені для роботи протягом тривалого періоду часу з мінімальним обслуговуванням. Безперервна задовільна робота залежить від належного догляду за машиною та регулярного очищення.

ЧИЩЕННЯ

Регулярно очищайте корпус машини м'якою тканиною, бажано після кожного використання. Тримайте вентиляційні отвори чистими від пилу та бруду.

Якщо бруд не видаляється, скористайтеся м'якою тканиною, змоченою мильним розчином. Ніколи не використовуйте такі розчинники, як бензин, спирт, нашатирний спирт тощо. Ці розчинники можуть пошкодити пластикові частини.

Несправності

У разі виникнення несправності, напр. після зносу частини зверніться до місцевого дилера Bort Global. У кінці цього посібника ви знайдете деталізований вигляд, на якому показано частини, які можна замовити.

НАВКОЛИШНЄ СЕРЕДОВИЩЕ

Щоб запобігти пошкодженню машинного трамвая під час транспортування, він поставляється в міцній упаковці. Більшість пакувальних матеріалів можна

переробити. Здайте ці матеріали у відповідні пункти переробки. Віднесіть непотрібні машини до місцевого дилера Bort Global.

Тут їх утилізують екологічно безпечним способом.

УТИЛІЗАЦІЯ



Відпрацьовані електроприлади підлягають вторинній переробці та не повинні викидатися разом із побутовим сміттям! Будь ласка, активно підтримайте нас у збереженні ресурсів і захисті навколишнього середовища, повернувши цей прилад до центрів збору (якщо такі є).

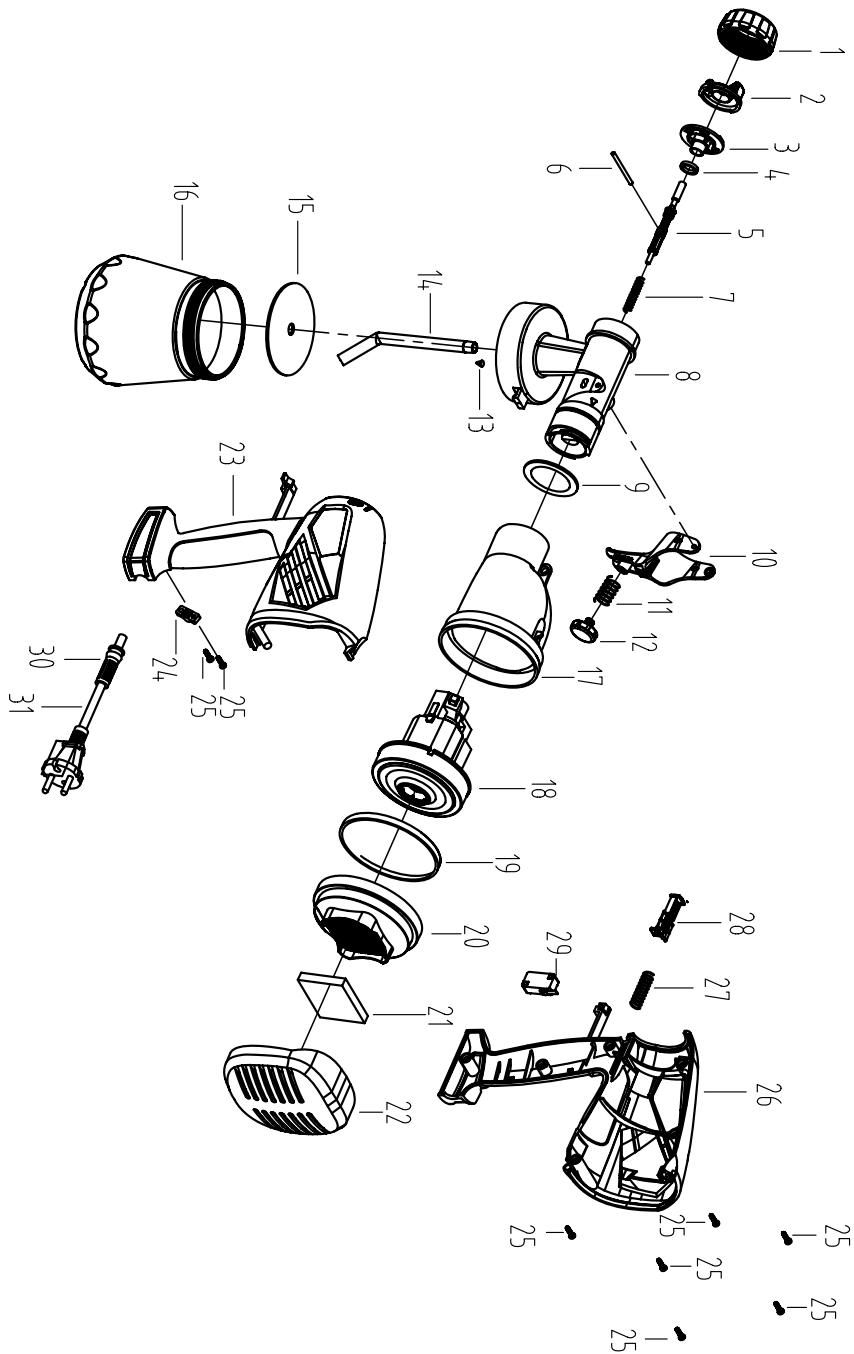
Виготовлено в Китаї.

ІМОВІРНІ НЕСПРАВНОСТІ ТА МЕТОДИ ЇХ УСУНЕННЯ

Несправність	Імовірна причина	Дії з усунення
Двигун працює, але фарба не розпорошується або розпорошується нерівномірно	Всмоктувальна трубка неправильно встановлена	Правильно встановіть всмоктувальну трубку
	Засмічення всмоктувальної трубки	Прочистіть всмоктувальну трубку
	Засмічення сопла	Прочистіть сопло
	Забруднення фільтра	Прочистіть фільтр
	Неправильне регулювання інтенсивності розпилення фарби	Налаштуйте інтенсивність розпилення фарби
Погана якість розпилення	Неправильне регулювання інтенсивності розпилення фарби	Налаштуйте інтенсивність розпилення фарби
	Шар фарби дуже товстий	Перевірте в'язкість фарби, при необхідності додайте розчинник
Шар фарби, що розпорошується, надмірно товстий	Розпилювач не очищений і не змащений, внаслідок чого пістон застряє в циліндрі	Розберіть розпилювач та промийте його за допомогою розчинника
	Надмірна інтенсивність розпилення	Зменшіть інтенсивність поворотом регулятора за годинниковою стрілкою. Два тонкі шари фарби краще, ніж один товстий
	Фарба дуже густа	Перевірте в'язкість фарби, при необхідності додайте розчинник
Підвищена шумність у процесі роботи	Розпилювач не очищений або не змащений, внаслідок чого пістон застряє в циліндрі	Розберіть розпилювач та промийте його за допомогою розчинника
Немає розпилення, двигун не працює	Немає струму в електромережі	З'ясуйте причину та по можливості усуньте її
	Пошкоджено кабель електроживлення	Замініть кабель
Ненормальний звук працюючого двигуна	Встановлено дуже низьку інтенсивність розпилення фарби	Збільште інтенсивність розпилення
	Недостатньо фарби в резервуарі, внаслідок чого підсмоктується повітря	Долийте фарби в резервуар
	Неправильно розбавлена фарба	Перевірте рівень в'язкості фарби
	Засмічена всмоктувальна трубка	Прочистіть всмоктувальну трубку
Підвищена шумність у процесі роботи	Неправильно підібраний розчинник	Підберіть розчинник згідно з рекомендаціями виробника фарби
	Надмірна відстань між розпилювачем і поверхнею, що фарбується.	Тримайте розпилювач ближче до поверхні, що фарбується.
	Недостатньо розбавлена фарба	Додайте в фарбу розчинник

Виготовлено в Китаї.

ВИБУХ-СХЕМА



ПЕРЕЛІК ЗАПАСНИХ ЧАСТИН

No.	Назва запчастини
1	Великий гвинт
2	Регулювальний гвинт
3	Розпилювальна насадка
4	Кільце ущільнювача
5	Сердечник клапана
6	Втулка
7	Пружина сердечника клапана
8	Корпус
9	Кільце типу O
10	Тригер
11	Позиційна пружина
12	Руків'я
13	Зворотний клапан
14	Трубка для живлення
15	Печатка
16	Резервуар
17	Вітровик
18	Двигун
19	Подушка
20	Задня кришка
21	Губка
22	Задня кришка
23	Ліва оболонка машини
24	Затискач кабелю
25	Гвинт ST3X16
26	Права оболонка машини
27	Перемикач пружинний
28	Тригер
29	Перемикач
30	Дротова втулка
31	Дріт

ГАРАНТІЙНИЙ ТАЛОН



Увага! Цей талон діє на території України, на товар що був проданий на території України. При продажі повинні заповнюватися всі поля гарантійного талона. Неповне або неправильне заповнення може призвести до відмови від виконання гарантійних зобов'язань. Виправлення в гарантійному талоні не допускаються.

Найменування виробу
Модель
Серійний номер
Дата продажу
Підпис продавця
Торгова організація
штамп або печатка магазину

З умовами гарантії ознайомлений(а), передпродажна перевірка зроблена у моєї присутності. Товар отриманий в справному стані, без видимих пошкоджень, в повній комплектності. Претензій до зовнішнього вигляду і якості роботи інструменту не маю. Підпис покупця

Blank signature line for the buyer.



Дізнатися про наявність та адресу сервісного центру у Вашому місті можна за телефоном +380 44 592-18-00, або на сайті <https://etool.com.ua/uk/servisnyj-centr>

Талон №1

Дата приймання

Модель

Серійний номер

Підпис клієнта

Дата видачі

Підпис клієнта

Причина ремонту

Замінені запчастини

Талон №2

Дата приймання

Модель

Серійний номер

Підпис клієнта

Дата видачі

Підпис клієнта

Причина ремонту

Замінені запчастини

УМОВИ ГАРАНТІЇ

Bort Global розглядає гарантійні претензії тільки за наявності правильно заповненого гарантійного талона встановленого зразка. При купівлі інструменту вписується гарантійний талон (обов'язково вказуються дата продажу, модель, серійний номер інструменту, заповнюються інші поля). Прохання зберігати цей талон, касовий чек та фірмовий гарантійний талон "Bort Global" впродовж всього гарантійного терміну. При звертанні в авторизований Сервісний центр, ці документи мають бути пред'явлені разом з інструментом.

Гарантійний термін на продукцію, що виготовляється Bort Global, складає 12 місяців з дати продажу.

Гарантійний термін на продукцію, що виготовляється Bort Global, може буди подовжено згідно з умовами розширеної гарантії при реєстрації на сайті <http://www.bort-global.com> протягом 2-х тижнів з моменту придбання інструменту. Умови розширеної гарантії від виробника розміщено на сайті <http://www.bort-global.com>

Вироби Bort Global призначені тільки для побутового використання!

Під побутовим типом інструменту мається на увазі використання його для побутових потреб не більше 20 (двадцяти) годин в місяць, при цьому через кожні 15 хвилин безперервної роботи необхідно робити перерву на 10-15 хвилин.

Використання інструменту у супереч цій умові є порушенням правил належної експлуатації (ця умова не поширюється на помпи, генератори, зарядні пристрої та аналогічне устаткування).

Термін служби інструменту при дотриманні вищезгаданої умови - 7 років.

• У разі використання цих інструментів в професійних цілях (отримання прибутку, купівля за безготівковий розрахунок юридичною особою тощо) виріб знімається з гарантійного обслуговування з дня продажу і підлягає тільки платному ремонту.

• Не допускається експлуатація електроінструменту з ознаками несправності (підвищене іскріння, запах гару, підвищений шум, сильна вібрація, нерівномірне обертання, втрата потужності). Забороняється експлуатація електроінструменту за наявності механічних ушкоджень шнура електроживлення (тріщин, сколів, розривів), мережевої вилок, а також ушкоджень корпусу електроінструменту.

• Електроінструмент приймається в гарантійний ремонт тільки в зібраному вигляді, зі справними змінними пристосуваннями та елементами їх кріплення (шини, пильні диски, ланцюги, ножі, триммерні голівки, форсунки, зірочки, болти, гайки, фланці кріплення інструменту).

• Несправні вузли інструментів в гарантійний період безкоштовно ремонтуються або замінюються новими. Розв'язання питань про доцільність їх заміни або ремонту залишається за Службою сервісу. Замінені деталі переходять у власність Служби сервісу.

Впродовж гарантійного терміну усуваються безкоштовно:

• Ушкодження інструменту, що виникли через застосування неякісного матеріалу.

• Дефекти збирання, допущені з вини виробника.

Ця гарантія не обмежує інших законних прав споживача, наданих йому чинним законодавством країни.

ГАРАНТІЯ НЕ ПОШИРЮЄТЬСЯ:

• На механічні ушкодження (тріщини, відколи, механічні ушкодження мережевих шнурів, механічні ушкодження корпусу і тому подібне) і ушкодження, викликані дією агресивних середовищ і високих температур, попаданням чужорідних предметів у вентиляційні грати електроінструменту, а також ушкодження, що виникли внаслідок неправильного зберігання (корозія металевих частин);

• На інструменти з несправностями, що виникли внаслідок перевантаження (одночасний вихід з ладу ротора і статора) або неправильної експлуатації (використання затупленого, невідповідний, незбалансованого, неввірно підбраного змінного інструменту), застосування інструменту не за призначенням (використання для роботи за матеріалом, для роботи по якому інструмент не призначений і тому подібне), а також нестабільності параметрів електромережі, які перевищують норми, встановлені чинними державними стандартами. До безумовних ознак перевантаження виробів відносяться, окрім інших: зміни зовнішнього вигляду, деформація або стоплення деталей чи вузлів виробу, потемніння або обуглювання ізоляції дротів під впливом високої температури;

• На швидкозношувані вироби та матеріали (вугільні щітки, реміні, гумові ущільнення, салніки, захисні кожухи, платформи, шини, шестерні, підшипники, втулки, спіралі напруження, шків, ролики, штоки, стопорні кнопки, руків'я перемикачів режимів та тому подібне), на деталі (шестерні, вали, підшипники, штоки, ролики й тому подібне) що піддалися зносу унаслідок вироблення мастила, а також на змінне приладдя (патрони, SDS патрони, платформи, цанги, шини, гнучкі вали, акумуляторні батареї, зарядні пристрої тощо) та витратні матеріали (ножі, пилки, абразиви, пильні диски, свердла, бура, мастило тощо), за винятком випадків механічних ушкоджень вище перелічених виробів, що сталися внаслідок гарантійної зламання електроінструменту;

• Природний знос інструмента або його деталей (повне вироблення ресурсу, сильне внутрішнє або зовнішнє забруднення, вироблення мастила);

• На інструмент, що розбирали або ремонтували впродовж гарантійного терміну особами або організаціями, що не мають юридичних повноважень проводити ремонт;

• На інструмент з видаленим, стертим або змінним заводським номером, а також, якщо дані на електроінструменті не відповідають даним на гарантійному талоні.

Умови гарантії складені виробником Bort Global (Room 1501, 15/F., SPA Centre, 53-55 Lockhart Road, Wanchai, Hong Kong) та діють на усій території України. При будь-яких невідповідностях в маркуванні, керуватися необхідно цим гарантійним талоном, в якому вказана повна та певна інформація про умови гарантії та терміни гарантійного обслуговування. Інші умови гарантійного обслуговування не діють на території України.

РЕКОМЕНДАЦІЇ ЩО ДО ПРОФІЛАКТИЧНОГО ОБСЛУГОВУВАННЯ ЕЛЕКТРОІНСТРУМЕНТУ

Для електроінструменту рекомендується проведення регулярного профілактичного обслуговування (чищення, миття, заміна мастила в редукторі та підшипниках; заміна швидкозношуваних деталей). Це забезпечує бездоганну роботу електроінструменту під час усього терміну служби. Бажана періодичність проведення профілактичного обслуговування при номінальному навантаженні дорівнює терміну природного зносу вугільних щіток. Робота по проведенню профілактичного обслуговування оплачується згідно з чинним прейскурантом сервісного центру. Виявлені при проведенні профілактичного обслуговування несправності, що потрапляють під дію гарантійних зобов'язань, усуваються безкоштовно. Негарантійні зламання, що виявлені при діагностиці, усуваються за погодженням сторін у звичайному порядку. Проведення профілактичного обслуговування не змінює гарантійний термін експлуатації інструменту!



BORT GLOBAL LIMITED
ROOM 1501, 15/F., SPA CENTRE, 53-55 LOCK-
HART ROAD WAN CHAI HONG KONG
Made in China